

Niniejszy dokument zawiera kluczowe informacje dla inwestorów dotyczące tego funduszu. Nie są to materiały marketingowe. Dostarczenie tych informacji jest wymogiem prawnym mającym na celu ułatwienie zrozumienia charakteru i ryzyka związanego z inwestowaniem w ten fundusz. Przeczytanie niniejszego dokumentu jest zalecane inwestorowi, aby mógł on podjąć świadomą decyzję inwestycyjną.

European Value

Subfundusz spółki inwestycyjnej o zmiennym kapitale (SICAV) Schroder International Selection Fund

Klasa A1 Akumulacja EUR (LU0161304786)

Fundusz jest zarządzany przez Schroder Investment Management (Europe) S.A., która jest członkiem grupy Schroders.

Cele i polityka inwestycyjna

Cele

Fundusz ma na celu zapewnienie wzrostu kapitału przekraczającego wartość MSCI Europe (Net TR) Index po opłatach w okresie od trzech do pięciu lat poprzez inwestowanie w akcje spółek europejskich.

Polityka inwestycyjna

Fundusz jest aktywnie zarządzany i inwestuje co najmniej dwie trzecie swoich aktywów w skoncentrowany portfel akcji europejskich spółek. Fundusz zwykle utrzymuje w portfelu akcje od 30 do 70 spółek.

Fundusz stosuje zdyscyplinowane podejście do inwestycji bazujące na wartości, dążąc do inwestowania w specjalnie dobrany portfel spółek, które według Zarządzającego inwestycjami charakteryzują się znacznym niedowartościowaniem w relacji do ich długoterminowego potencjału zysków. Istnieje szereg przyczyn, dla których inwestycje w niedowartościowane akcje mogą nie cieszyć się zainteresowaniem inwestorów: np. niska krótkoterminowa dochodowość, obawy makroekonomiczne lub gorsza sytuacja bilansowa spółki. Czynniki te mogą znacznie ograniczać atrakcyjność spółek dla inwestorów krótkoterminowych oraz powodować ich niższą wycenę rynkową w stosunku do wartości godziwej. Podejście Zarządzającego inwestycjami do długoterminowego inwestowania w niedowartościowane akcje ma na celu wykorzystanie tego stanu rzeczy w sposób zdywersyfikowany.

Fundusz może również inwestować do jednej trzeciej swoich aktywów bezpośrednio lub pośrednio w inne papiery wartościowe (w tym inne kategorie aktywów), kraje, regiony, branże lub waluty, fundusze inwestycyjne, warranty i inwestycje na rynku pieniężnym oraz posiadać środki pieniężne.

Fundusz może korzystać z instrumentów pochodnych w celu wypracowywania

zysków z inwestycji, obniżania ryzyka lub efektywniejszego zarządzania funduszem.

Wskaźnik referencyjny

Wyniki Funduszu należy oceniać na podstawie docelowego wskaźnika referencyjnego, jakim jest przekroczenie stopy zwrotu z indeksu MSCI Europe (Net TR), oraz porównywać z indeksem MSCI Europe Value (Net TR) oraz sektorem Morningstar Europe Flex Cap Equity. Oczekuje się, że spektrum inwestycji Funduszu będzie w ograniczonym stopniu pokrywało się ze składnikami docelowego wskaźnika referencyjnego oraz indeksu MSCI Europe Value (Net TR). Porównawcze wskaźniki referencyjne są uwzględnione wyłącznie w celach porównawczych wyników i nie decydują o sposobie, w jaki zarządzający inwestycjami inwestuje aktywa funduszu. Zarządzający inwestycjami inwestuje w sposób uznaniowy i nie istnieją ograniczenia co do zakresu, w jakim portfel i wyniki Funduszu mogą odbiegać od docelowego wskaźnika referencyjnego lub indeksu MSCI Europe Value (Net TR). Szczegółowe informacje znajdują się w załączniku III do prospektu informacyjnego funduszu.

Częstotliwość obrotu

Na stosowny wniosek inwestor może zlecić umorzenie inwestycji. Obrót jednostkami uczestnictwa funduszu odbywa się codziennie.

Polityka wypłaty dywidend

W ramach klasy jednostek uczestnictwa następuje kumulacja bieżącego dochodu realizowanego na inwestycjach funduszu, co oznacza, że pozostaje on w funduszu a jego wartość znajduje odzwierciedlenie w cenie klasy jednostek uczestnictwa.

Profil ryzyka i zysku

Niższe ryzyko

Potencjalnie niższy zwrot

Wyższe ryzyko

Potencjalnie wyższy zwrot

1 2 3 4 5 6 7

Wskaźnik ryzyka i zwrotu

Kategorię ryzyka oblicza się na podstawie danych historycznych i może ona nie stanowić wiarygodnego wyznacznika przyszłego profilu ryzyka funduszu.

Kategoria ryzyka funduszu nie ma charakteru gwarantowanego i może wraz z upływem czasu ulegać zmianie.

Fundusz z najniższej kategorii nie oznacza inwestycji wolnej od ryzyka.

Fundusz należy do tej kategorii, ponieważ może podejmować wyższe ryzyko w poszukiwaniu wyższych stóp zwrotu, a jego cena może odpowiednio rosnąć, jak i spadać.

Czynniki ryzyka

Ryzyko koncentracji: Fundusz może być skoncentrowany na ograniczonej liczbie regionów geograficznych, sektorów przemysłu, rynków lub poszczególnych pozycji. Może to znacząco wpływać na wartość funduszu, zarówno ją zwiększając, jak i obniżając.

Ryzyko walutowe: Wartość funduszu może spaść w wyniku zmian kursów walutowych.

Ryzyko płynności: W trudnych warunkach rynkowych fundusz może nie być w

stanie dokonać sprzedaży papierów wartościowych w pełnej wartości lub wcale. Może to wpływać na wyniki funduszu i wymuszać na funduszu konieczność odroczenia lub zawieszenia operacji umarzania tytułów uczestnictwa.

Ryzyko operacyjne: Procesy operacyjne, w tym procesy związane z przechowywaniem aktywów, mogą zakończyć się niepowodzeniem. Może to skutkować stratami dla funduszu.

Ryzyko związane ze stopą zwrotu: Cele inwestycyjne wyrażają zamierzony wynik, ale nie ma pewności, że taki wynik zostanie osiągnięty. W zależności od warunków rynkowych i otoczenia makroekonomicznego cele inwestycyjne mogą stać się trudniejsze do osiągnięcia.

Międzybankowe stopy procentowe (IBOR): Przejście rynków finansowych od stosowania międzybankowych stóp procentowych (IBOR) do alternatywnych stóp referencyjnych może wpłynąć na wycenę niektórych aktywów oraz zakłócić płynność niektórych instrumentów. Może to wpłynąć na wyniki inwestycyjne funduszu.

Ryzyko związane z instrumentami pochodnymi: Instrumenty pochodne mogą być wykorzystywane do efektywnego zarządzania portfelem. Fundusz może również dokonywać znacznych inwestycji w instrumenty pochodne, w tym stosować techniki krótkiej sprzedaży i dźwigni finansowej w celu osiągnięcia zysku. Cena instrumentu pochodnego może nie kształtować się w oczekiwany sposób oraz powodować straty przekraczające koszt nabycia instrumentu pochodnego, czego konsekwencją mogą być straty dla funduszu.

Opłaty

Opłaty jednorazowe pobierane przed lub po dokonaniu inwestycji

Opłata za subskrypcję 4.00%

Opłata za umorzenie Brak

Jest to maksymalna kwota, jaka może zostać pobrana ze środków pieniężnych inwestora przed ich zainwestowaniem lub przed wypłaceniem wpływów z inwestycji.

Opłaty pobierane z funduszu w ciągu roku

Opłaty bieżące 2.34%

Opłaty pobierane z funduszu w określonych warunkach szczególnych

Opłata za wyniki

Podlega zasadzie kroczącego maksimum (ang. high water mark principle), 15.00% wyższej zyskowności klasy jednostek uczestnictwa przekraczającej wartość indeksu MSCI Europe Net TR. Szczegółowe informacje można znaleźć w prospekcie informacyjnym. W ostatnim roku obrotowym funduszu opłata za wyniki wynosiła 0.00% aktywów funduszu.

Opłaty ponoszone przez inwestora służą pokryciu kosztów działalności funduszu, w tym kosztów jego marketingu i dystrybucji. Opłaty obniżają stopę potencjalnego wzrostu wartości inwestycji.

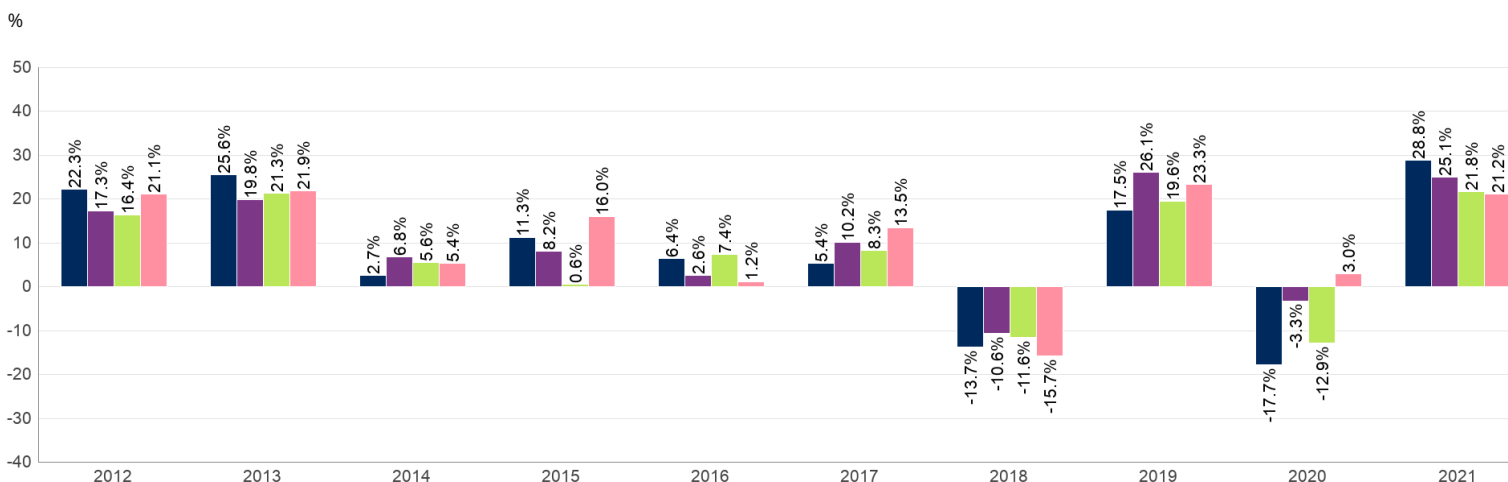
Wyszczególnione opłaty za subskrypcję i umorzenie są wartościami maksymalnymi, w pewnych przypadkach inwestor może zostać obciążony niższymi kwotami. Inwestor może zapoznać się z aktualnie obowiązującymi opłatami za subskrypcję i umorzenie u swego doradcy finansowego.

Wysokość opłat bieżących określa się na podstawie kosztów poniesionych za rok zakończony w grudniu 2021 r. i mogą one z roku na rok ulegać zmianie.

Więcej informacji na temat opłat można znaleźć w części 3 prospektu informacyjnego funduszu.

Wyniki osiągnięte w przeszłości

■ A1 Akumulacja EUR (LU0161304786) ■ MSCI Europe (Net TR) Index ■ MSCI Europe Value (Net TR) Index
■ Morningstar Europe Flex Cap Equity Category



Wyniki osiągnięte w przeszłości nie stanowią gwarancji wyników przyszłych i mogą nie zostać powtórzone. Wartość inwestycji może zarówno spadać, jak i rosnąć, a inwestor może nie odzyskać pierwotnie zainwestowanej kwoty.

Wykres pokazuje stopę zwrotu w euro po pokryciu opłat bieżących, kosztów

transakcyjnych portfela oraz opłat za wyniki. Opłaty za subskrypcję pomijają się podczas kalkulacji wyników osiągniętych w przeszłości.

Fundusz uruchomiono 31/01/2003.

Klasę jednostek uczestnictwa wprowadzono do oferty 31/01/2003.

Informacje praktyczne

Depozytariusz: J.P. Morgan SE.

Dodatkowe informacje: Dodatkowe informacje o funduszu, w tym prospekt informacyjny, ostatni raport roczny, ewentualny późniejszy raport półroczny oraz informacje o ostatniej cenie jednostki uczestnictwa można uzyskać w siedzibie spółki zarządzającej funduszem pod adresem 5, rue Höhenhof, L-1736 Senningerberg, Luksemburg, a także na stronie www.schroders.lu/kiids. Udostępnia się je bezpłatnie w angielskiej, flamandzkiej, francuskiej, niemieckiej, włoskiej i hiszpańskiej wersji językowej.

Przepisy podatkowe: Fundusz podlega przepisom podatkowym obowiązującym w Luksemburgu, co może wpływać na indywidualną sytuację podatkową inwestora.

Odpowiedzialność: Schroder Investment Management (Europe) S.A. może zostać pociągnięty do odpowiedzialności wyłącznie za zawarte w niniejszym dokumencie oświadczenia, które wprowadzają w błąd, są nieprawdziwe lub są niezgodne z odpowiednimi częściami prospektu informacyjnego funduszu.

Fundusz parasolowy: Fundusz jest subfunduszem funduszu parasolowego, którego nazwa widnieje na górze niniejszego dokumentu. Prospekt informacyjny oraz raporty okresowe sporządza się dla całego funduszu parasolowego. Żeby chronić inwestorów, aktywa i zobowiązania każdego subfunduszu są z mocy prawa oddzielone od pozostałych subfunduszy.

Zamiana: Z zastrzeżeniem pewnych warunków, inwestor może zlecić

zamianę posiadanych inwestycji na inną klasę jednostek uczestnictwa tego samego bądź dowolnego innego funduszu Schroder. Szczegółowe informacje można znaleźć w prospekcie informacyjnym.

Polityka wynagrodzeń: Podsumowanie dotyczące polityki wynagrodzeń Schroders oraz powiązane informacje dostępne są na stronie www.schroders.com/remuneration-disclosures. Papierowy egzemplarz dostępny jest nieodpłatnie na życzenie. Polityka zawiera opis sposobu obliczania wynagrodzeń i świadczeń oraz tożsamości osób odpowiedzialnych za przyznawanie wynagrodzeń i świadczeń.

Słownik: Wyjaśnienie niektórych terminów stosowanych w niniejszym dokumencie można znaleźć pod adresem www.schroders.lu/kiid/glossary

Wskaźnik referencyjny: Docelowo wskaźnik referencyjny wybrano, ponieważ jest reprezentatywny dla rodzaju inwestycji, w które fundusz prawdopodobnie będzie inwestować, a zatem stanowi odpowiednią docelową reprezentację zwrotu, który fundusz zamierza zapewnić. Dowolny porównawczy wskaźnik referencyjny wybrano, ponieważ zarządzający inwestycjami uważa, że wskaźnik zapewnia odpowiednie porównanie uzyskiwanych wyników, zważywszy na cel inwestycyjny funduszu.

Koszty dystrybucji: Poziom kosztów dystrybucji w niektórych jurysdykcjach może mieć wpływ na zdolność zarządzającego inwestycjami do realizacji celu inwestycyjnego funduszu we wszystkich klasach jednostek uczestnictwa w ujęciu po odliczeniu opłat.