

Niniejszy dokument zawiera kluczowe informacje dla inwestorów dotyczące tego funduszu. Nie są to materiały marketingowe. Dostarczenie tych informacji jest wymogiem prawnym mającym na celu ułatwienie zrozumienia charakteru i ryzyka związanego z inwestowaniem w ten fundusz. Przeczytanie niniejszego dokumentu jest zalecane inwestorowi, aby mógł on podjąć świadomą decyzję inwestycyjną.

EURO Equity

Subfundusz spółki inwestycyjnej o zmiennym kapitale (SICAV) Schroder International Selection Fund

Klasa A Akumulacja USD Hedged (LU0999521056)

Fundusz jest zarządzany przez Schroder Investment Management (Europe) S.A., która jest członkiem grupy Schroders.

Cele i polityka inwestycyjna

Cele

Fundusz ma na celu zapewnienie wzrostu kapitału przekraczającego wartość MSCI European Monetary Union (Net TR) Index po opłatach w okresie od trzech do pięciu lat poprzez inwestowanie w akcje spółek w krajach uczestniczących w Europejskiej Unii Walutowej.

Polityka inwestycyjna

Fundusz inwestuje co najmniej 75% swoich aktywów w akcje spółek z siedzibą w Europejskim Obszarze Gospodarczym. Fundusz inwestuje także co najmniej dwie trzecie swoich aktywów w akcje spółek z krajów, w których obowiązującą walutą jest euro.

Fundusz inwestuje w przedsiębiorstwa, które zarządzający inwestycjami uznaje za niedoszacowane przez rynek. Decyzje inwestycyjne opierają się na pogłębionej analizie sytuacji finansowej i atutów gospodarczych spółki, jak i na spotkaniach z kadrą zarządzającą. Choć w mniejszym stopniu, na pozycje portfela wpływają także analizy makroekonomiczne i tematyczne.

Fundusz może również inwestować do jednej trzeciej swoich aktywów bezpośrednio lub pośrednio w inne papiery wartościowe (w tym inne kategorie aktywów), kraje, regiony, branże lub waluty, fundusze inwestycyjne, warranty i instrumenty rynku pieniężnego oraz posiadać środki pieniężne (z zastrzeżeniem ograniczeń określonych w prospekcie).

Fundusz może również stosować instrumenty pochodne w celu zmniejszenia ryzyka lub bardziej efektywnego zarządzania funduszem.

Wskaźnik referencyjny

Wyniki Funduszu należy oceniać na podstawie docelowego wskaźnika referencyjnego, jakim jest przekroczenie stopy zwrotu z MSCI European Monetary Union (Net TR), oraz porównywać z kategorią Morningstar Eurozone Large Cap Equity. Oczekuje się, że spektrum inwestycji funduszu będzie istotnie pokrywało się ze składnikami docelowego wskaźnika referencyjnego. Porównawczy wskaźnik referencyjny jest uwzględniony wyłącznie w celach porównawczych wyników i nie ma żadnego wpływu na sposób, w jaki zarządzający inwestycjami inwestuje aktywa funduszu. Zarządzający

inwestycjami inwestuje w sposób uznaniowy i nie istnieją ograniczenia co do zakresu, w jakim portfel i wyniki funduszu mogą odbiegać od docelowego wskaźnika referencyjnego. Zarządzający inwestycjami będzie inwestować w przedsiębiorstwa lub sektory nieobjęte docelowym wskaźnikiem referencyjnym w celu wykorzystywania konkretnych okazji i możliwości inwestycyjnych. Docelowy wskaźnik referencyjny został wybrany, ponieważ jest reprezentatywny dla typów inwestycji, których Fundusz prawdopodobnie będzie dokonywał, a zatem stanowi właściwy cel w odniesieniu do zwrotu, który ma zapewnić Fundusz. Porównawczy wskaźnik referencyjny wybrano, ponieważ zarządzający inwestycjami uważa, że jest on odpowiedni do celów porównania wyników, biorąc pod uwagę cel inwestycyjny i politykę inwestycyjną funduszu. Wskaźnik(i) referencyjny(-e) nie uwzględnia(ją) cech środowiskowych i społecznych ani zrównoważonego celu (w stosownych przypadkach) Funduszu. Wyniki tej klasy jednostek uczestnictwa są porównywane z wynikami w równorzędnej niezabezpieczonej walutowo klasie jednostek uczestnictwa.

Inne informacje

Fundusz utrzymuje wyższy ogólny wynik w zakresie zrównoważonego rozwoju niż indeks MSCI European Monetary Union (Net TR), w oparciu o system ratingowy zarządzającego inwestycjami. Fundusz nie inwestuje bezpośrednio w określone rodzaje działalności, branże lub grupy emitentów powyżej limitów wymienionych w części „Informacje o zrównoważonym rozwoju” na stronie internetowej Funduszu pod adresem www.schroders.com/en/lu/private-investor/gfc.

Częstotliwość obrotu

Na stosowny wniosek inwestor może zlecić umorzenie inwestycji. Obrót jednostkami uczestnictwa funduszu odbywa się codziennie.

Polityka wypłaty dywidend

W ramach klasy jednostek uczestnictwa następuje kumulacja bieżącego dochodu realizowanego na inwestycjach funduszu, co oznacza, że pozostaje on w funduszu a jego wartość znajduje odzwierciedlenie w cenie klasy jednostek uczestnictwa.

Profil ryzyka i zysku

Niższe ryzyko

Potencjalnie niższy zwrot

Wyższe ryzyko

Potencjalnie wyższy zwrot



Wskaźnik ryzyka i zwrotu

Kategorię ryzyka oblicza się na podstawie danych historycznych i może ona nie stanowić wiarygodnego wyznacznika przyszłego profilu ryzyka funduszu.

Kategoria ryzyka funduszu nie ma charakteru gwarantowanego i może wraz z upływem czasu ulegać zmianie.

Fundusz z najniższej kategorii nie oznacza inwestycji wolnej od ryzyka.

Fundusz należy do tej kategorii, ponieważ może podejmować wyższe ryzyko w poszukiwaniu wyższych stóp zwrotu, a jego cena może odpowiednio rosnąć, jak i spadać.

Czynniki ryzyka

Ryzyko związane ze zrównoważonym rozwojem: Fundusz ma cechy środowiskowe i/lub społeczne. Oznacza to, że może posiadać ograniczoną ekspozycję na niektóre przedsiębiorstwa, gałęzie przemysłu lub sektory i może zrezygnować z pewnych możliwości inwestycyjnych lub zbywać niektóre posiadane aktywa, które nie są zgodne z kryteriami zrównoważonego rozwoju określonymi przez zarządzającego inwestycjami. Fundusz może inwestować w przedsiębiorstwa, które nie odzwierciedlają przekonań i wartości konkretnego inwestora.

Ryzyko walutowe: Wartość funduszu może spaść w wyniku zmian kursów walutowych.

Ryzyko walutowe / zabezpieczona klasa jednostek uczestnictwa:

Zabezpieczenie klasy jednostek uczestnictwa może nie być w pełni skuteczne, a ekspozycja na rezydualne ryzyko walutowe wciąż może występować. Koszty związane z zabezpieczaniem mogą mieć wpływ na wyniki, a potencjalne zyski mogą być bardziej ograniczone niż w przypadku niezabezpieczonych klas jednostek uczestnictwa.

Ryzyko płynności: W trudnych warunkach rynkowych fundusz może nie być w stanie dokonać sprzedaży papierów wartościowych w pełnej wartości lub wcale. Może to wpływać na wyniki funduszu i wymuszać na funduszu konieczność odroczenia lub zawieszenia operacji umarzania tytułów uczestnictwa.

Ryzyko operacyjne: Procesy operacyjne, w tym procesy związane z przechowywaniem aktywów, mogą zakończyć się niepowodzeniem. Może to skutkować stratami dla funduszu.

Ryzyko związane ze stopą zwrotu: Cele inwestycyjne wyrażają zamierzony wynik, ale nie ma pewności, że taki wynik zostanie osiągnięty. W zależności od warunków rynkowych i otoczenia makroekonomicznego cele inwestycyjne mogą stać się trudniejsze do osiągnięcia.

Międzybankowe stopy procentowe (IBOR): Przejście rynków finansowych od stosowania międzybankowych stóp procentowych (IBOR) do alternatywnych stóp referencyjnych może wpłynąć na wycenę niektórych aktywów oraz zakłócić płynność niektórych instrumentów. Może to wpłynąć na wyniki inwestycyjne funduszu.

Ryzyko związane z instrumentami pochodnymi: Instrumenty pochodne mogą być wykorzystywane do efektywnego zarządzania portfelem. Cena instrumentu pochodnego może nie kształtować się w oczekiwany sposób oraz powodować straty przekraczające koszt nabycia instrumentu pochodnego, czego konsekwencją mogą być straty dla funduszu.

Opłaty

Opłaty jednorazowe pobierane przed lub po dokonaniu inwestycji

Opłata za subskrypcję 5.00%

Opłata za umorzenie Brak

Jest to maksymalna kwota, jaka może zostać pobrana ze środków pieniężnych inwestora przed ich zainwestowaniem lub przed wypłaceniem wpływów z inwestycji.

Opłaty pobierane z funduszu w ciągu roku

Opłaty bieżące 1.87%

Opłaty pobierane z funduszu w określonych warunkach szczególnych

Opłata za wyniki

Brak

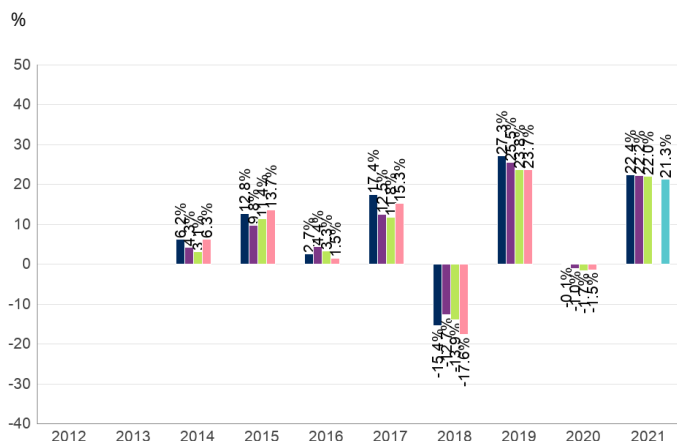
Opłaty ponoszone przez inwestora służą pokryciu kosztów działalności funduszu, w tym kosztów jego marketingu i dystrybucji. Opłaty obniżają stopę potencjalnego wzrostu wartości inwestycji.

Wyszczególnione opłaty za subskrypcję i umorzenie są wartościami maksymalnymi, w pewnych przypadkach inwestor może zostać obciążony niższymi kwotami. Inwestor może zapoznać się z aktualnie obowiązującymi opłatami za subskrypcję i umorzenie u swego doradcy finansowego.

Wysokość opłat bieżących określa się na podstawie kosztów poniesionych za rok zakończony w grudniu 2021 r. i mogą one z roku na rok ulegać zmianie.

Więcej informacji na temat opłat można znaleźć w części 3 prospektu informacyjnego funduszu.

Wyniki osiągnięte w przeszłości



Wyniki historyczne za ten okres uzyskano pomiędzy rokiem 2013 a 2019 w warunkach i okolicznościach, które uległy trwałej zmianie. Polityka inwestycyjna funduszu uległa zmianie dnia 19 lutego 2020 r.

- A Akumulacja USD Hedged (LU0999521056)
- MSCI European Monetary Union (Net TR) Index
- Morningstar Eurozone Large Cap Equity Category
- A Accumulation EUR (LU0106235293)

Wyniki osiągnięte w przeszłości nie stanowią gwarancji wyników przyszłych i mogą nie zostać powtórzone. Wartość inwestycji może zarówno spadać, jak i rosnać, a inwestor może nie odzyskać pierwotnie zainwestowanej kwoty.

Wykres pokazuje stopę zwrotu w dolarach amerykańskich po pokryciu opłat bieżących oraz kosztów transakcyjnych portfela. Opłaty za subskrypcję pomijają się podczas kalkulacji wyników osiągniętych w przeszłości. Wyniki względem wskaźnika referencyjnego są wyświetlane w walucie podstawowej funduszu.

Fundusz uruchomiono 21/09/1998.

Klasę jednostek uczestnictwa wprowadzono do oferty 18/12/2013.

Wyniki są dostępne dopiero po wprowadzeniu do oferty danej klasy jednostki uczestnictwa.

Informacje praktyczne

Depozytariusz: J.P. Morgan SE.

Dodatkowe informacje: Dodatkowe informacje o funduszu, w tym prospekt informacyjny, ostatni raport roczny, ewentualny późniejszy raport półroczny oraz informacje o ostatniej cenie jednostki uczestnictwa można uzyskać w siedzibie spółki zarządzającej funduszem pod adresem 5, rue Höhenhof, L-1736 Senningerberg, Luksemburg, a także na stronie www.schroders.lu/kiids. Udostępnia się je bezpłatnie w angielskiej, flamandzkiej, francuskiej, niemieckiej, włoskiej i hiszpańskiej wersji językowej.

Przepisy podatkowe: Fundusz podlega przepisom podatkowym obowiązującym w Luksemburgu, co może wpływać na indywidualną sytuację podatkową inwestora.

Odpowiedzialność: Schroder Investment Management (Europe) S.A. może zostać pociągnięty do odpowiedzialności wyłącznie za zawarte w niniejszym dokumencie oświadczenia, które wprowadzają w błąd, są nieprawdziwe lub są niezgodne z odpowiednimi częściami prospektu informacyjnego funduszu.

Fundusz parasolowy: Fundusz jest subfunduszem funduszu parasolowego, którego nazwa widnieje na górze niniejszego dokumentu. Prospekt

informacyjny oraz raporty okresowe sporządza się dla całego funduszu parasolowego. Żeby chronić inwestorów, aktywa i zobowiązania każdego subfunduszu są z mocy prawa oddzielone od pozostałych subfunduszy.

Zamiana: Z zastrzeżeniem pewnych warunków, inwestor może zlecić zamianę posiadanych inwestycji na inną klasę jednostek uczestnictwa tego samego bądź dowolnego innego funduszu Schroder. Szczegółowe informacje można znaleźć w prospekcie informacyjnym.

Polityka wynagrodzeń: Podsumowanie dotyczące polityki wynagrodzeń Schroders oraz powiązane informacje dostępne są na stronie www.schroders.com/remuneration-disclosures. Papierowy egzemplarz dostępny jest nieodpłatnie na życzenie. Polityka zawiera opis sposobu obliczania wynagrodzeń i świadczeń oraz tożsamości osób odpowiedzialnych za przyznawanie wynagrodzeń i świadczeń.

Słownik: Wyjaśnienie niektórych terminów stosowanych w niniejszym dokumencie można znaleźć pod adresem www.schroders.lu/kiid/glossary

Koszty dystrybucji: Poziom kosztów dystrybucji w niektórych jurysdykcjach może mieć wpływ na zdolność zarządzającego inwestycjami do realizacji celu inwestycyjnego funduszu we wszystkich klasach jednostek uczestnictwa w ujęciu po odliczeniu opłat.