

Niniejszy dokument zawiera kluczowe informacje dla inwestorów dotyczące tego funduszu. Nie są to materiały marketingowe. Dostarczenie tych informacji jest wymogiem prawnym mającym na celu ułatwienie zrozumienia charakteru i ryzyka związanego z inwestowaniem w ten fundusz. Przeczytanie niniejszego dokumentu jest zalecane inwestorowi, aby mógł on podjąć świadomą decyzję inwestycyjną.

US Dollar Bond

Subfundusz spółki inwestycyjnej o zmiennym kapitale (SICAV) Schroder International Selection Fund

Klasa A1 Wyplata dywidend EUR Hedged (LU0671503174)

Fundusz jest zarządzany przez Schroder Investment Management (Europe) S.A., która jest członkiem grupy Schroders.

Cele i polityka inwestycyjna

Cele

Fundusz ma na celu zapewnienie wzrostu dochodów i kapitału przekraczającego wartość Bloomberg US Aggregate Bond (TR) Index po opłatach w okresie od trzech do pięciu lat poprzez inwestowanie w obligacje denominowane w Stanach Zjednoczonych.

Polityka inwestycyjna

Fundusz jest aktywnie zarządzany i inwestuje co najmniej dwie trzecie swoich aktywów w obligacje, w tym papiery wartościowe zabezpieczone aktywami i papiery wartościowe zabezpieczone hipoteką, denominowane w dolarach amerykańskich, emitowane przez rządy, agencje rządowe i spółki na całym świecie.

Fundusz inwestuje w pełen przekrój obligacji. Fundusz może inwestować do 40% swoich aktywów w obligacje o ratingu kredytowym poniżej poziomu inwestycyjnego (na bazie oceny agencji Standard & Poor's lub porównywalnej oceny innej agencji ratingowej w zakresie obligacji z określonym ratingiem lub implikowanym ratingu Schroders w przypadku obligacji bez ratingu); do 70% swoich aktywów w papiery wartościowe zabezpieczone aktywami i papiery wartościowe zabezpieczone hipoteką wyemitowanych na całym świecie o ratingu kredytowym poziomu inwestycyjnego lub poniżej poziomu inwestycyjnego (na bazie oceny agencji Standard & Poor's lub porównywalnej oceny innej agencji ratingowej). Bazowe aktywa mogą obejmować wierzytelności z kart kredytowych, kredyty osobiste, kredyty samochodowe, kredyty dla małych przedsiębiorstw, wierzytelności leasingowe, kredyty hipoteczne na nieruchomości komercyjne i mieszkaniowe.

Fundusz może również inwestować do jednej trzeciej swoich aktywów bezpośrednio lub pośrednio w inne papiery wartościowe (w tym inne kategorie aktywów), kraje, regiony, branże lub waluty, fundusze inwestycyjne, warranty i instrumenty rynku pieniężnego oraz posiadać środki pieniężne (z zastrzeżeniem ograniczeń określonych w prospekcie).

Fundusz może korzystać z instrumentów pochodnych w celu wypracowywania zysków z inwestycji, obniżania ryzyka lub efektywniejszego zarządzania funduszem. Fundusz może korzystać z dźwigni finansowej i zajmować krótkie pozycje.

Wskaźnik referencyjny

Wyniki funduszu należy oceniać w odniesieniu do docelowego wskaźnika referencyjnego, jakim jest uzyskanie wyższej stopy zwrotu od indeksu Bloomberg US Aggregate Bond (TR), a także porównać z kategorią

Morningstar USD Diversified Bond. Oczekuje się, że spektrum inwestycji funduszu będzie w ograniczonym stopniu pokrywało się ze składnikami docelowego wskaźnika referencyjnego. Niemniej jednak prawdopodobne jest, że fundusz będzie odzwierciedlał pewne cechy docelowego wskaźnika referencyjnego (tj. ekspozycję walutową). Porównawczy wskaźnik referencyjny jest uwzględniony wyłącznie w celach porównawczych wyników i nie ma żadnego wpływu na sposób, w jaki zarządzający inwestycjami inwestuje aktywa funduszu. Zarządzający inwestycjami inwestuje w sposób uznaniowy i nie ma ograniczeń co do zakresu, w jakim portfel i wyniki funduszu mogą odbiegać od docelowego wskaźnika referencyjnego. Zarządzający inwestycjami będzie inwestował w spółki lub sektory nieuwzględnione w docelowym wskaźniku referencyjnym w celu wykorzystania konkretnych możliwości inwestycyjnych.

Docelowy wskaźnik referencyjny został określony w sposób reprezentatywny dla rodzajów inwestycji, w które fundusz prawdopodobnie będzie inwestował, a zatem odzwierciedla cel w odniesieniu do zwrotu z inwestycji na poziomie właściwym do oczekiwań funduszu. Porównawczy wskaźnik referencyjny wybrano, ponieważ zarządzający inwestycjami uważa, że jest on odpowiedni do celów porównania wyników, biorąc pod uwagę cel inwestycyjny i politykę inwestycyjną funduszu. Wskaźniki referencyjne nie uwzględniają aspektów środowiskowych i społecznych ani celu zrównoważonego wzrostu (w stosownych przypadkach) funduszu. Wyniki tej klasy jednostek uczestnictwa są porównywane z wynikami równorzędnej niezabezpieczonej walutowo klasy jednostek uczestnictwa.

Inne informacje

Fundusz utrzymuje wyższy ogólny wynik w zakresie zrównoważonego rozwoju niż indeks Bloomberg US Aggregate Bond (TR) w oparciu o kryteria ratingowe zarządzającego inwestycjami.

Fundusz nie inwestuje bezpośrednio w określone rodzaje działalności, branże lub grupy emitentów powyżej limitów wymienionych w części „Informacje o zrównoważonym rozwoju” na stronie internetowej funduszu, dostępnej pod adresem www.schroders.com/en/lu/private-investor/gfc.

Częstotliwość obrotu

Na stosowny wniosek inwestor może zlecić umorzenie inwestycji. Obrót jednostkami uczestnictwa funduszu odbywa się codziennie.

Polityka wypłaty dywidend

Od klasy jednostek uczestnictwa wypłaca się kwartalną dywidendę według stałej stopy 3% rocznie wartości jednostki uczestnictwa. Polityka dywidendowa podlega regularnemu przeglądowi.

Profil ryzyka i zysku

Niższe ryzyko

Potencjalnie niższy zwrot

Wyższe ryzyko

Potencjalnie wyższy zwrot



Wskaźnik ryzyka i zwrotu

Kategorię ryzyka oblicza się na podstawie danych historycznych i może ona nie stanowić wiarygodnego wyznacznika przyszłego profilu ryzyka funduszu.

Kategoria ryzyka funduszu nie ma charakteru gwarantowanego i może wraz z upływem czasu ulegać zmianie.

Fundusz z najniższej kategorii nie oznacza inwestycji wolnej od ryzyka.

Fundusz należy do tej kategorii, ponieważ dąży do zapewnienia zwrotu przy jednoczesnym ograniczeniu zmienności cen.

Czynniki ryzyka

Ryzyko dotyczące papierów wartościowych zabezpieczonych aktywami i hipoteką: Fundusz może inwestować w papiery wartościowe zabezpieczone aktywami lub hipoteką. Bazowi kredytobiorcy tych papierów wartościowych mogą nie być w stanie spłacić pełnej kwoty swojego zadłużenia, co może spowodować straty dla funduszu.

Ryzyko kapitału / polityka wypłat: Ponieważ fundusz zamierza wypłacać dywidendy niezależnie od osiągniętych wyników, dywidenda może stanowić wypłatę części kapitału inwestora.

Ryzyko koncentracji: Fundusz może być skoncentrowany na ograniczonej liczbie regionów geograficznych, sektorów przemysłu, rynków lub poszczególnych pozycji. Może to znacząco wpływać na wartość funduszu, zarówno ją zwiększając, jak i obniżając.

Ryzyko związane ze zrównoważonym rozwojem: Fundusz ma cechy środowiskowe i/lub społeczne. Oznacza to, że może posiadać ograniczoną ekspozycję na niektóre przedsiębiorstwa, gałęzie przemysłu lub sektory i może zrezygnować z pewnych możliwości inwestycyjnych lub zbywać niektóre posiadane aktywa, które nie są zgodne z kryteriami zrównoważonego rozwoju określonymi przez zarządzającego inwestycjami. Fundusz może inwestować w przedsiębiorstwa, które nie odzwierciedlają przekonań i wartości konkretnego inwestora.

Ryzyko kredytowe: Pogorszenie kondycji finansowej emitenta może spowodować częściowy lub całkowity spadek wartości jego obligacji.

Ryzyko walutowe: Wartość funduszu może spaść w wyniku zmian kursów walutowych.

Ryzyko walutowe / zabezpieczona klasa jednostek uczestnictwa: Zabezpieczenie klasy jednostek uczestnictwa może nie być w pełni skuteczne, a ekspozycja na rezydualne ryzyko walutowe wciąż może występować. Koszty związane z zabezpieczaniem mogą mieć wpływ na wyniki, a potencjalne zyski mogą być bardziej ograniczone niż w przypadku niezabezpieczonych klas jednostek uczestnictwa.

Ryzyko dotyczące wysokodochodowych obligacji: Wysokodochodowe obligacje (zazwyczaj o niższym ratingu lub bez ratingu) wiążą się zasadniczo z wyższym ryzykiem rynkowym, kredytowym oraz ryzykiem płynności.

Ryzyko stopy procentowej: Fundusz może utracić wartość bezpośrednio w wyniku zmian stóp procentowych.

Ryzyko płynności: W trudnych warunkach rynkowych fundusz może nie być w stanie dokonać sprzedaży papierów wartościowych w pełnej wartości lub wcale. Może to wpływać na wyniki funduszu i wymuszać na funduszu konieczność odroczenia lub zawieszenia operacji umarzenia tytułów uczestnictwa.

Ryzyko operacyjne: Procesy operacyjne, w tym procesy związane z przechowywaniem aktywów, mogą zakończyć się niepowodzeniem. Może to skutkować stratami dla funduszu.

Ryzyko związane ze stopą zwrotu: Cele inwestycyjne wyrażają zamierzony wynik, ale nie ma pewności, że taki wynik zostanie osiągnięty. W zależności od warunków rynkowych i otoczenia makroekonomicznego cele inwestycyjne mogą stać się trudniejsze do osiągnięcia.

Międzybankowe stopy procentowe (IBOR): Przejście rynków finansowych od stosowania międzybankowych stóp procentowych (IBOR) do alternatywnych stóp referencyjnych może wpłynąć na wycenę niektórych aktywów oraz

Opłaty

Opłaty jednorazowe pobierane przed lub po dokonaniu inwestycji

Opłata za subskrypcję 2.00%

Opłata za umorzenie Brak

Jest to maksymalna kwota, jaka może zostać pobrana ze środków pieniężnych inwestora przed ich zainwestowaniem lub przed wypłaceniem wpływów z inwestycji.

Opłaty pobierane z funduszu w ciągu roku

Opłaty bieżące 1.51%

Opłaty pobierane z funduszu w określonych warunkach szczególnych

Opłata za wyniki

Brak

zakłócić płynność niektórych instrumentów. Może to wpłynąć na wyniki inwestycyjne funduszu.

Ryzyko związane z instrumentami pochodnymi: Instrumenty pochodne mogą być wykorzystywane do efektywnego zarządzania portfelem. Fundusz może również dokonywać znacznych inwestycji w instrumenty pochodne, w tym stosować techniki krótkiej sprzedaży i dźwigni finansowej w celu osiągnięcia zysku. Cena instrumentu pochodnego może nie kształtować się w oczekiwany sposób oraz powodować straty przekraczające koszt nabycia instrumentu pochodnego, czego konsekwencją mogą być straty dla funduszu.

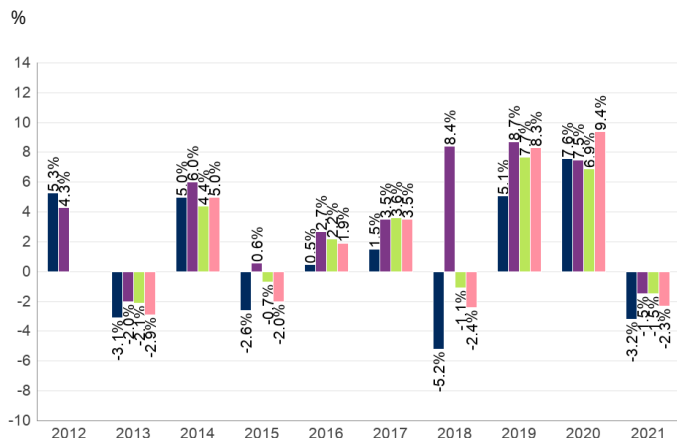
Opłaty ponoszone przez inwestora służą pokryciu kosztów działalności funduszu, w tym kosztów jego marketingu i dystrybucji. Opłaty obniżają stopę potencjalnego wzrostu wartości inwestycji.

Wyszczególnione opłaty za subskrypcję i umorzenie są wartościami maksymalnymi, w pewnych przypadkach inwestor może zostać obciążony niższymi kwotami. Inwestor może zapoznać się z aktualnie obowiązującymi opłatami za subskrypcję i umorzenie u swego doradcy finansowego.

Wysokość opłat bieżących określa się na podstawie kosztów poniesionych za rok zakończony w grudniu 2021 r. i mogą one z roku na rok ulegać zmianie.

Więcej informacji na temat opłat można znaleźć w części 3 prospektu informacyjnego funduszu.

Wyniki osiągnięte w przeszłości



■ A1 Wypłata dywidend EUR Hedged (LU0671503174)
■ Bloomberg US Aggregate Bond (TR) Index
■ Morningstar USD Diversified Bond Category
■ A1 Distribution USD (LU0801193565)

Wyniki osiągnięte w przeszłości nie stanowią gwarancji wyników przyszłych i mogą nie zostać powtórzone. Wartość inwestycji może zarówno spadać, jak i rosnać, a inwestor może nie odzyskać pierwotnie zainwestowanej kwoty.

Wykres pokazuje stopę zwrotu w euro po pokryciu opłat bieżących oraz kosztów transakcyjnych portfela. Opłaty za subskrypcję pomija się podczas kalkulacji wyników osiągniętych w przeszłości. Wyniki względem wskaźnika referencyjnego są wyświetlane w walucie podstawowej funduszu.

Fundusz uruchomiono 15/12/1997.

Klasę jednostek uczestnictwa wprowadzono do oferty 21/09/2011.

Wyniki są dostępne dopiero po wprowadzeniu do oferty danej klasy jednostki uczestnictwa.

Informacje praktyczne

Depozytariusz: J.P. Morgan SE.

Dodatkowe informacje: Dodatkowe informacje o funduszu, w tym prospekt informacyjny, ostatni raport roczny, ewentualny późniejszy raport półroczny oraz informacje o ostatniej cenie jednostki uczestnictwa można uzyskać w siedzibie spółki zarządzającej funduszem pod adresem 5, rue Höhenhof, L-1736 Senningerberg, Luksemburg, a także na stronie www.schroders.lu/kiids. Udostępnia się je bezpłatnie w angielskiej, flamandzkiej, francuskiej, niemieckiej, włoskiej i hiszpańskiej wersji językowej.

Przepisy podatkowe: Fundusz podlega przepisom podatkowym obowiązującym w Luksemburgu, co może wpływać na indywidualną sytuację podatkową inwestora.

Odpowiedzialność: Schroder Investment Management (Europe) S.A. może zostać pociągnięty do odpowiedzialności wyłącznie za zawarte w niniejszym dokumencie oświadczenia, które wprowadzają w błąd, są nieprawdziwe lub są niezgodne z odpowiednimi częściami prospektu informacyjnego funduszu.

Fundusz parasolowy: Fundusz jest subfunduszem funduszu parasolowego, którego nazwa widnieje na górze niniejszego dokumentu. Prospekt

informacyjny oraz raporty okresowe sporządza się dla całego funduszu parasolowego. Żeby chronić inwestorów, aktywa i zobowiązania każdego subfunduszu są z mocy prawa oddzielone od pozostałych subfunduszy.

Zamiana: Z zastrzeżeniem pewnych warunków, inwestor może zlecić zamianę posiadanych inwestycji na inną klasę jednostek uczestnictwa tego samego bądź dowolnego innego funduszu Schroder. Szczegółowe informacje można znaleźć w prospekcie informacyjnym.

Polityka wynagrodzeń: Podsumowanie dotyczące polityki wynagrodzeń Schroders oraz powiązane informacje dostępne są na stronie www.schroders.com/remuneration-disclosures. Papierowy egzemplarz dostępny jest nieodpłatnie na życzenie. Polityka zawiera opis sposobu obliczania wynagrodzeń i świadczeń oraz tożsamości osób odpowiedzialnych za przyznawanie wynagrodzeń i świadczeń.

Słownik: Wyjaśnienie niektórych terminów stosowanych w niniejszym dokumencie można znaleźć pod adresem www.schroders.lu/kiid/glossary

Koszty dystrybucji: Poziom kosztów dystrybucji w niektórych jurysdykcjach może mieć wpływ na zdolność zarządzającego inwestycjami do realizacji celu inwestycyjnego funduszu we wszystkich klasach jednostek uczestnictwa w ujęciu po odliczeniu opłat.